

"Gólyafészek Otthon"

Jász-Nagykun-Szolnok Megyei Fogyatékosok Otthona

5300. Karcag, Zöldfa u. 48. tel./fax: 59/311-916.

E-mail: karcag@golyafeszekotthon.hu

Iktatószám: 566/2018.

Intézményi Férőhely Kiváltási Terv

Készítette:

Kállai Mihályné
mb. igazgató

Vezetői összefoglaló

A „Gólyafészek Otthon” Jász-Nagykun- Szolnok Megyei Fogyatékosok Otthona, mint ingatlan Karcag város tulajdonában van. Működtetője a Szociális és Gyermekvédelmi Főigazgatóság. Az engedélyezett férőhelyszám 170 fő + 13 fő a lakóotthonban. Jelenleg a lakóotthon maximális létszámmal működik, az intézményben pedig 162-en vannak.

Feladatunk: a 0-18 éves értelmi fogyatékos, illetve halmozottan fogyatékos kiskorúak állandó és folyamatos bentlakásos ápolása és gondozása. A megyében egyedüli állami intézmény vagyunk, ahová a patológiásan született csecsemők és a mentálisan sérült gyerekek felvételre kerülhetnek. Az intézmény gyámhivatali határozattal beutalt, átmeneti vagy tartós nevelésbe vett gyerekek teljes körű ellátását is végzi, illetve tovább-gondozásra kerülnek azok a 18. évüket betöltött fogyatékos ellátottak, akiknek a gondozására, fejlesztésére csak intézményi keretek közt van lehetőség.

Az intézményben ellátottak túlnyomó többsége súlyos fogyatékos, illetve súlyosan-halmozottan fogyatékos. A legsúlyosabb állapotban lévők a csecsemők és kisgyermekek közül kerülnek ki, valamint azok a felnőtt ellátottak, akik ágyban fekszenek és még helyzetet sem tudnak önállóan változtatni. Az ő számuk megközelíti az 50 főt. Ezeknek az intenzív gondozási szükségletű ellátottaknak az intézményben maradásuk feltétlenül szükséges (a változás, kimutatások is példázzák, „életveszélyes” lehet számukra).

A felmérések alapján megállapítható, hogy valamennyi ellátott teljes ellátást, ápolást és gondozást igényel. A támogatási területeket figyelembe véve elmondható, hogy minden ellátottnak, minden téren naponta, illetve naponta többször van szüksége a támogatásokra, melyek időtartama több, mint két óra, vagyis 110 fő 88 %-a teljes támogatást igényel.

A szolgáltatások tekintetében minden területen szükséglet jelenik meg, különösen a gondozás, étkezés, felügyelet, gyógypedagógiai segítségnyújtás terén. Az ellátottak 69,5 %-a van valamilyen egészségügyi kockázatnak kitéve.

A 162 ellátott közül jelenleg 52 fő kiskorú. Közülük 23 fő gyermekvédelmi szakellátásban részesül. Az ellátottak között 10 fő autista van. A fogyatékos kisgyermek egészségi állapota nagyon törékeny, sok a megbetegedés az alapproblémák mellett, melyek gyakran intenzív megfigyelést és segítséget igényelnek.

Az intézményi férőhely kiváltási terv (IFKT) elkészítésének célja intézményi szinten annak átgondolása, hogy hogyan tervezi az intézmény az 50 fő feletti férőhelyeinek megszüntetését vagy átalakítását, ehhez milyen célokat, illetve tevékenységeket rendel, a megvalósításhoz milyen anyagi feltételek szükségesek.

Az intézmény munkatársai létrehozta egy csoportot, melynek tagjai folyamatosan és aktívan kapcsolódnak be az IFK-ba. Egyetértünk abban, hogy esetünkben a 10 éven túli férőhely kiváltásnak lehet realitása. Tájékozódunk az elmúlt időszakban lezajlott IFK nyomán létrejött új struktúrák tapasztalatairól. Sajnálatos módon súlyos, halmozott fogyatékosokra és patológiás csecsemőkre, fogyatékos kisgyermekre férőhelykiváltási sémát nem találtunk. Intézményünk tekintetében több lehetőséget mérlegeltünk a kiváltás megvalósítására. Erre a hatalmas változásra mindenképpen fel kell készülni szülőnek, gyermeknek, intézménynek

egyaránt, ezért szeretnénk még tapasztalatokat gyűjteni, hogy a legjobb döntést tudjuk meghozni az ellátottak érdekében.

A felméréseink alapján jelenleg az ellátottak közül 10 fő felnőttkorú ellátott az, akit támogatott lakhatásba (TL) lehetne kihelyezni, mely a szükségleteikre támaszkodó, magasszintű, közösségi alapú ellátást célozná meg. Az ellátási szükségleteikhez az intézmény továbbra is segítséget nyújtana – étkeztetés, mosodai szolgáltatás, egészségügyi ellátás, foglalkoztatások, - esetlegesen a városban működő fogyatékos személyek nappali ellátásának kapacitását bővítve, a TL lakóinak is elérhető szolgáltatásokat nyújtanának.

A többi felnőtt korú fogyatékosaink olyan gondozási szükségletekkel bírnak, melyek nem teszik lehetővé TL-be történő elhelyezésüket. Számukra megoldás lehetne, ha maradnának az intézményben, mint vegyes profilú intézményben, melynek a felnőtt részlegei, belső átalakítások után idősek ápoló-gondozó otthonaként funkcionálhatnának.

A jelenleg 52 fő gyermekkorú ellátott számára is az intézményben maradást tudjuk elképzelni. Fontos részükre a korai gondozás, fejlesztés, iskolai tankötelezettség teljesítése, valamint a szoros egészségügyi felügyelet, és a segítő gondozás. Esetlegesen átgondolható, hogy egy bizonyos életkor után (12 év?), megfelelő szocializálódás mellett, különböző felmérések alapján kihelyezhetőek -e TL-be?

Az 52 fő közül 23 fő állami gondoskodás alatt áll. Esetükben felmerül annak a lehetőségnek a kérdése, hogy a gyermekvédelmi rendszerben működő 12 férőhelyes lakásotthonokba kihelyezhetőek-e, amelyek nagy létszámú gyermekotthonok kiváltása, felújítása, korszerűsítése nyomán jöttek létre.

Mielőtt a fenti elgondolások valamelyikével a realitás talajára lépünk, sok feladatot kell megoldani. A kiváltás fókuszában a szolgáltatást igénybe vevő személyek szükségleteinek komplex felmérése áll, így az IFKT első és kiemelt területe az egyéni kiváltási szükségletfelmérés, amely összegyűjti a lakókra vonatkozó információkat, a jelenlegi és kiváltáshoz prognosztizálható igényeket és támogatási szükségleteket, elképzeléseket.

A szükségletfelmérés alapján készül el a személyre szóló Egyéni kiváltási terv.

Elsődleges fontosságú hogy a kiváltási folyamatot végig megfelelően kommunikáljuk. Az egymásra épülő belső és külső kommunikációs tevékenységek egymást segítik. Cél, hogy a belső kommunikáció erősítse az érintettek jövőbe vett pozitív szemléletét, hogy a kiváltás folyamata a munkavállalókban ne váltson ki félelmet, hanem egy támogató együttműködés jöjjön létre. A kiváltási folyamat legelején, a kiköltözés megvalósulása előtt legalább három évvel meg kell kezdeni a célzott csoportmegbeszéléseket tájékoztatás céljából. A belső kommunikáció első két éve után szükséges bővíteni a kommunikációs teret és nyitni a lakosság felé. Ezen szintér felé nyitást, az ingatlanok realizálása előtt egy évvel tervezzük.

Karcag járási székhely, sok szolgáltatás található benne, azonban fel kell mérni azokat a potenciális szolgáltatókat, amelyekre a támogatott lakhatás szolgáltatás tervezésében számítani lehet. Ugyanilyen fontossággal bír a potenciális ingatlanok felmérése, mely a lakók igényei és szükségletei, valamint az intézmény tervezett szolgáltatási portfóliója alapján segítséget nyújt a településrészek, ingatlanok (építési telkek és átalakítandó ingatlan) kiválasztásához.

1. A jövőbeni terveket megalapozó helyzetértékelés

1.1 Az intézmény bemutatása:

A „Gólyafészek Otthon” Jász-Nagykun-Szolnok Megyei Fogyatékosok Otthona 1980-ban létesült a megye legkeletibb városában, Karcagon egészségügyi gyermekotthonként. A megyében egyedüli állami fenntartású bentlakásos intézmény, ahová patológiásan született csecsemők és mentálisan sérült gyermekek kerülhetnek felvételre. Az intézmény működési területe Jász-Nagykun-Szolnok Megye, illetve a működési engedély szerinti férőhelyszám 10%-nak mértékéig Magyarország területe. Az engedélyezett férőhelyek száma 170 fő. Jelenleg 53 fő gyermek és 110 fő fiatal felnőtt él az intézményben. A gyermekek között 23 fő gyámhivatali határozattal érkezett, átmeneti vagy tartós nevelésbe van véve.

Szabad kapacitás esetén, továbbgondozásra kerülnek azok a 18. évüket betöltött súlyos, illetve halmozottan sérült ellátottak, akiknek a gondozására, fejlesztésére csak intézményi keretek közt van lehetőség.

A 16. életévüket betöltött, önellátásra részben képes ellátottak részére, férőhely arányában lakóotthoni ellátást biztosítunk.

Az intézményi szolgáltatás célja, hogy a szociális törvény alapján ellátásra jogosult személyeknek ellátást biztosítson és az ellátás során tiszteletben tartsa az ellátottak alkotmányos jogait, különösen az élethez, az emberi méltósághoz, a testi épséghez, a testi és lelki egészséghez való jogot.

Szolgáltatási elemként jelen van a lakhatás, melyet a gondozók, az ápolók és az orvosok, folyamatosan, 24 órás felügyelettel tartanak fent, ezáltal az intézményen belül és a lakóotthonban életvitelszerű tartózkodást tudunk biztosítani. Az elhelyezés az otthonban életkor szerint, nemenként és betegségeknek megfelelően négy szárnyon, 6-7 ágyas szobákban van biztosítva. A tréninglakásban, mely a lakóotthoni életformára készít fel 2-4 ágyas szobákban, a lakóotthonban, amely családias közeget biztosít az ott élőknek, 1-2-3 ágyas szobákban történik a lakhatás.

Az intézmény működési engedélye 2018. december 31-ig szól a zsúfoltság miatt. Ezen az állapoton belső átépítéssel, vagy külső ráépítéssel lehetne változtatni.

Az intézmény infrastrukturális adottságai jónak mondhatóak. A környezet akadálymentesített. Saját konyhával és mosodával rendelkezik.

Az ellátottak életkori sajátosságainak, valamint az egészséges táplálkozás követelményeinek megfelelően biztosítjuk az étkeztetést, szem előtt tartva a közétkeztetésre vonatkozó táplálkozás- egészségügyi előírásokat, továbbá a szociális intézményi étkeztetésre vonatkozó szabályokat. Az ellátottaknak napi ötszöri étkezést – ebből legalább egy alkalommal meleg ételt –, ha az ellátott egészségi állapota indokolja, speciális étkezési lehetőséget (pl.: gyakoribb étkezés) biztosítunk. A sokfajta jelenlévő betegség, sokfajta diétás étrend alkalmazását kívánja meg (diabeteses, 1000 kalória, máj-epekímélő, roboráló, folyékony pépes, stb.). A diétás étrend összeállítását alkalmazott dietetikus segíti, a főzést minden esetben diétás szakács végzi.

Biztosítjuk, hogy az ellátottak megfelelő minőségű, az évszakhoz, az időjáráshoz igazodó, ápolt, tiszta öltözettel rendelkezzenek. Igyekszünk folyamatosan pótolni az elhasználódott textíliákat, ruházatot, melyek névvel vannak ellátva és az intézmény mosodájában történik a

mosásuk, esetleges javításuk. Az egyénre szóló ellátás részeként, támogatjuk a saját ruházat használatát.

Kiemelt figyelmet fordítunk a mentális gondozásra, melynek keretében biztosítjuk:

- a személyre szabott bánásmódot,
- a konfliktushelyzetek kialakulásának megelőzése érdekében az egyéni, csoportos megbeszélést,
- a szabadidő kulturált eltöltésének feltételeit,
- a szükség szerinti pszichoterápiás foglalkozást,
- az ellátottak családi és társadalmi kapcsolatai fenntartásának feltételeit,
- a gondozási, illetve rehabilitációs tervek megvalósítását,
- támogatjuk az intézményen belüli kis közösségek, társas kapcsolatok kialakulását és működését, valamint a lelki gondozást végzünk.

A mentálhigiénés tevékenységeket az ellátottak életkorának, egészségi állapotának, képességeinek és egyéni adottságainak figyelembevételével napi, heti rendszerességgel, illetve alkalomnak megfelelően szervezünk:

- aktivitást segítő fizikai tevékenységeket (levegőztetés, ágytorna fekvőknek naponta, séta, mozgás élmény sporttevékenység, táborozás),
- szellemi és szórakoztató tevékenységeket (pl. tévézés, zenehallgatás, örömmenélés, társasjátékok, vetélkedők aktualitásnak megfelelően),
- kulturális és szabadidős tevékenységeket, névnapokat, egyházi és egyéb ünnepeket.

Az intézmény hozzásegíti a 0 – 23 éves korú ellátottakat a korai fejlesztéshez, a fejlesztő iskolai oktatáshoz és a fejlesztő neveléshez.

A 0-5 éves korosztály korai fejlesztésben, az 5 -6 éves korosztály fejlesztő nevelésben részesül, melyet a karcagi Pedagógiai Szakszolgálat szervez. A fejlesztés helyszíne a „Gólyafészek Otthon”. A 6 – 16 éves korosztály fejlesztő iskolai oktatásban, a 16 – 23 éves korosztály fejlesztő nevelés, oktatásban részesül. Mindkét oktatási forma a „Gólyafészek Otthon” területén működő fejlesztő iskolában kerül megszervezésre a kisújszállási Kádas György Óvoda, Általános Iskola, Szakiskola, Egységes Gyógypedagógiai Módszertani Intézmény, Diákotthon és Gyermekotthon által biztosított feladatellátás keretében.

Az intézményben élő és újonnan felvételre kerülő gyerekek részére szükség szerint kezdeményezzük a vizsgálatokat a területileg illetékes Tanulási Képességet Vizsgáló Szakértői és Rehabilitációs Bizottságnál, illetve speciális esetekben sérülés specifikusan az Országos Szakértői Bizottságoknál. A beadott vizsgálati kérésekhez, kontrollvizsgálatokhoz a törvényes képviselők hozzájárulása szükséges, melyet az intézmény koordinál.

Az intézményben hosszú évek óta megszervezésre kerül a fejlesztő foglalkoztatás 10 fő részvételével, melyet foglalkoztatás segítő koordinál napi 4 órában. A munkajellegű tevékenységük (takarítás, varrás, mosodai tevékenység) célja az önállóságra és a munkára nevelés, a közösségi életbe való aktív bekapcsolódás. Az eltelt időszak tapasztalatai pozitívak a fiatalok fizikai és mentális állapota is fejlődött, határozottabbak és öntudatosabbak lettek. 4 fő a munkája után kapott jövedelméből heti rendszerességgel jár a városi strandra úszni. Ez a sport tevékenység számukra igazi kikapcsolódást jelent.

Egészségügyi szolgáltatás részeként biztosítva van az ellátottak egészségügyi alap ellátása. Az intézményben ÁNTSZ engedéllyel rendelkező orvosi rendelő működik 2001 óta, ahol csecsemő és gyermekgyógyász napi, belgyógyász szakorvos heti kétszeri alkalommal, pszichiáter és ortopéd szakorvos havi rendszerességgel látja el az orvosi teendőket, vállalkozói szerződés keretében. A belgyógyász és a gyermekorvos felváltva, napi készenléti ügyeletet ad a hét minden napján. Az egészségügyi ellátás szakszerű lebonyolítását az egészségügyi csoport betanított tagjai végzik, akik hétfvégén és ünnepnapokon az intézmény egész területére nézve, ügyintézői feladatokat is ellátnak.

Kiemelt figyelmet fordítunk a higiéniai szabályok betartására, a fertőző betegségek (influenza) kivédésére, az akut ápolási napok számának csökkentésére. Egészségmegőrzés keretében a felnőtt ellátottak szűrővizsgálaton estek át, a gyermekek pedig részesültek az előírt és a választható védőoltásokban. Az influenza betegség elleni átoltottság minden évben 95-98%-os.

Akut megbetegedéskor az egészségügyi csoport tagjai személyre szóló ápolási tervet készítenek. Az ellátottak törekény egészségi állapotára utal, hogy a szoros orvosi kontrol és a lelkiismeretes ápolás ellenére évente több esetben kerül sor kórházi ellátásra.

Az intézmény ellátottainak 98 %-a fogyaszt az időszakos gyógyszerek mellett, állandó gyógyszereket. A gyógyszer, gyógytápszer, gyógyászati segédeszköz ellátás egész évben biztosítva van. Minden ellátott rendelkezik közgyógyellátási igazolvánnyal, melyek folyamatosan felülvizsgálatra kerültek. Az alap-gyógyszerkészlet is az ellátottak rendelkezésére áll, melyet havonta vizsgálunk felül.

Az ápolás-gondozás tekintetében célunk az ellátottak testi-lelki szükségleteinek kielégítése annak érdekében, hogy eljussanak teljesítő képességük legmagasabb fokáig, minőségi körülmények között.

Az ápolási, gondozási, gyógyszerelési munkákat külön csoport végzi nagyrészt helyi protokollok segítségével az egyéni fejlesztési tervek alapján.

Ápolási, gondozási feladatok:

- fürdetés, mosdatás, pelenkázás, ágytálazás,
- öltöztetés, ágyazás, a lakókörnyezet rendbetétele,
- étkeztetés, ennek segítése, orrszondán, gyomor szondán (PEG) keresztüli táplálás,
- gyógyszerelés, gyógyszerbeadás, sebápolás, felfekvések kezelése,
- vérvétel (éves szűrővizsgálat, gyógyszerelés és akut betegségek miatt), injekciózás,
- ellátottak mozgatása, emelése, tornáztatása, deformitások megelőzése érdekében,
- kéz- és lábápolás, borotválás, hajvágás,
- a szennyes ruha és ágynemű gyűjtése, mosatása, valamint a tiszta ruházat kiadása.

A feladatokat azok jellegének megfelelően naponta többször, naponta, illetve több naponta, igény, illetve az ellátó megítélése szerint végzik, az emberi méltóság tiszteletben tartása mellett.

Személyi feltételek:

Az intézmény engedélyezett létszáma: 116 fő.

Ebből a szakdolgozói álláshelyek száma: 83.

A funkcionális álláshelyek száma: 33.

A szakképzettségi arány 100 %-os.

Munkakör	Engedélyezett létszám/fő	Szakképzettség	Megjegyzés
Intézményvezető	1		az állás nincs betöltve
Intézményvezető ápoló	1	- diplomás ápoló	
Orvos (heti 6 órában)	0,15	- gyermekgyógyász - pszichiáter - belgyógyász - ortopéd szakorvos	az orvosok vállalkozói szerződés keretében dolgoznak
Részlegvezető	2	- vezetői, szervezői végzettség - OKJ-s ápoló	
Ápoló-gondozó segítő (lakóotthon esetén)	64	- érettségi és ápoló + OKJ-s ápoló végzettség - szociális ápoló-gondozó Eü.gyermekotthoni gondozó - szociális gondozó és szervező	3 álláshely nincs betöltve.
Fejlesztő pedagógus-pedagógus	4	- szociálpedagógus - tanító	1 álláshely nincs betöltve
Foglalkoztatás szervező	5	- pedagógiai asszisztens - gyermek és ifjúsági felügyelő	Ajánlott munkakör 1 üres hely
Mozgásterapeuta	1	- gyógymasszőr	Ajánlott munkakör
Szociális ügyintéző	2	- szociális gondozó-ápoló	
Szociális és terápiás munkatárs	2	- felsőfokú szociális végzettség	1 álláshely nincs betöltve
Foglalkoztatás segítő	1		Az álláshely nincs betöltve
Összesen:	83,15		8 üres álláshely

Technikai létszám összesen:33 fő

Gazdasági részleg	4		1 álláshely nincs betöltve
Konyha	12		
Mosoda	5		
Takarítók	6		
Portai szolgálat, karbantartók	6		1 álláshely nincs betöltve
Összesen:	33		2 álláshely üres

A fenti táblázatból kitűnik, hogy jelenleg is 10 üres álláshellyel rendelkezünk, melyek közül 4 hely betöltése van folyamatban. A munkaerő mozgás az utóbbi két év folyamán erőteljesen megnövekedett. Jellemzően megnőtt a nők 40 éves közalkalmazotti jogviszony betöltésével történő nyugdíjba menetele, az öregségi nyugdíjzatás mellett. Az egészségügyi végzettségű szakdolgozók nagy része (5 fő), szintén megszüntette a munkaviszonyát és új jogviszonyt létesítettek az intézmény mellett működő területi kórházban. 2017-ben összesen 19 főnek szűnt meg a jogviszonya és 18 fő került felvételre.

Ez a nagy fluktuáció igen megnehezíti mind a szakterületen, mind a funkcionális területen dolgozók munkáját. A távozottak visszapótlása időigényes feladat, főleg jelentkezők hiányában. A nők kedvezményes nyugdíjára tekintettel a távozók felmentési ideje alatt a visszapótlás később lehetséges. Ez idő alatt a munkaterületen kevesebb a létszám, több a feladat és ehhez társul a relatív létszám hiány (szabadság, táppénz), valamint a kevés számú dolgozónak az új dolgozók betanítását is végezniük kell az egyéb feladatok mellett. Ez a helyzet kifáradáshoz, feszültséghez, betegségekhez és pályaelhagyáshoz vezet.

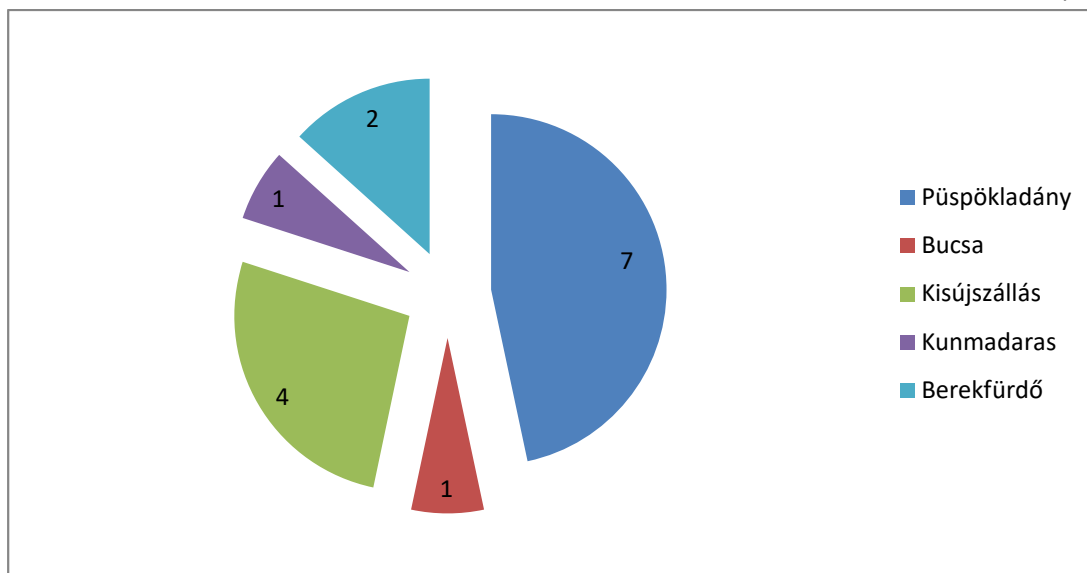
Az intézményben dolgozók átlag életkora: 48 év

Munkakör	20-30 év	31-40 év	41-50 év	51-60 év	61-65 év	összesen
Intézményvezető						0
intézményvezető ápoló				1		1
Ápoló, gondozó	7	8	29	14	3	61
Részlegvezetők			1	1		2
Szociális ügyintéző				1		1
Fejlesztő pedagógus	1	2		1		4
Szociális munkatárs			1			1
Foglalkoztatás szervez		2	2			4
Mozgás terapeuta		1				1

Gazdasági Ügyintézők			1	2		3
Élelmezésvezető				1		1
Adminisztrátor				1		1
Szakács			3	2		5
Konyhalány	1	1	3			5
Takarítók		2	2	1	1	6
Mosodai dolgozók			2	2	1	5
Karbantartók			2	1	2	5
Összesen	9	16	46	28	7	106

Az intézmény vidékről bejáró dolgozóinak száma:

n:106



Karcag város, járási székhely is, nagy a vonzáskörzete. A közeli településekről, gyakran jönnek munkát keresni Karcagra. Intézményünk dolgozói között mindig voltak vidékiek. Manapság a karcagi emberek inkább nagyobb városokban keresnek megélhetési lehetőséget, így helyükre vidékieket veszünk fel. Ismét vannak szakvégzettséggel nem rendelkezők is, akiket a hiány miatt veszünk fel és próbáljuk ösztönözni a tanulásra.

Tárgyi, technikai feltételek:

A feladatellátást szolgáló vagyon Karcag Város Önkormányzatának tulajdonában lévő Karcag Zöldfa utca 48. szám alatti ingatlan (2846/2. hrsz, 21255m²) Az ingatlan ingyenes használója a Szociális és Gyermekvédelmi Főigazgatóság, mely a Jász-Nagykun-Szolnok Megyei Kirendeltségen keresztül működteti az intézményt.

Az ingatlan műszaki állapotára jellemző, hogy egyszintes épület, mely pavilon rendszerben épült 1980-ban. Az azóta eltelt idő nyomot hagyott különösen a lapos tető szerkezeten. Ebből eredően jellemzőek a beázások, melyet a keletkezett hajszáltrepedések és a korrodálódott csapadékelvezető csövek okoznak. Az intézmény vezetése a rendelkezésére álló pénzeszközök

tudatos felhasználásával, a biztosítóktól a káreseményre kapott összegekből és egyéni felajánlásból két pavilon tetőszerkezetét teljesen, további két pavilonét pedig részlegesen helyreállította. A beázások még mindig jelen vannak a központi folyosó és két részleg tekintetében.

A vízvezetékrendszer szintén 38. éves, erősen korrodálódott, elavult, ennek következtében váratlanul csőtörések és dugulások jelenhetnek meg, melyek komoly anyagi kihatással vannak a költségvetésre.

Az elektromos vezetékek és a világító testek nagy része is cserére vár, mivel a hálózat elavult, baleset veszélyes, túlterhelt. A falban lévő vezetékek nem bírják az elektromos igényeket kielégíteni, gyakran zárlatosak.

Az intézmény vezetése az épületek állag megóvását szem előtt tartva minden évben elvégezteti a tisztasági festést-mázolást. Új látogatói szobát alakítottunk ki, melynek festése, kopott bútorzatának cseréje is megvalósult. Minden részleg hátsó kijáratát akadálymentesítettük.

A megkezdett felújításokat tovább folytatjuk. Az intézmény valamennyi külső nyílászáróinak a cseréje megtörtént. Egyes gondozási részlegek belső nyílászáróinak cseréjét folyamatosan végezzük, mivel azok erősen kopottak, baleset veszélyesek. Ezzel egy időben az egyik részleg folyosójának felújítása is megtörtént, az oldalfal csempeburkolatát, mely erősen hiányos és törött volt, laminált padlóból kialakított lambéria váltotta fel. A folyosó beépített szekrényei is kicserélődtek. Ám ez a feladat továbbra is előttünk áll, mert még két részlegen el kell végezni ugyanezen munkálatokat.

További előttünk álló feladatok:

- Az intézmény központi mosdója is felújításra szorul, mivel 1980-ban készült. A köves padozata töredezett, porlik, és higiéniaileg sem megfelelő. Az ajtótokok rozsdásak, a bejáratuk szűk, az akadálymentes közlekedést megvalósítani nem lehet, így nem felelnek meg a jogszabályi előírásoknak, sem a mai kor elvárásainak. Az intézményben, ezáltal a kerekesszékekkel közlekedők részére is lenne megfelelő illemhely kialakítva.
- Továbbá átépítést kell eszközölni két részleg épületvégéhez utólag hozzáépített szennyestárolók és tisztaruha raktározására szolgáló helyiségek esetében is, mivel az idő vasfoga itt is megrongálta a tetőt és a falakat, amelyeken nagy rések, repedések tátongnak.
- Szintén két részleg belső udvar felőli teraszán a lerakott burkolati elemek felválnak, nagyon balesetveszélyessé vált, ezáltal mind a gyalogos, mind a kerekesszékekkel történő közlekedés, levegőzés is. Az új burkolat letételét mielőbb el kell végezni.
- Az intézményben működő számítógépek egy központi server géphez csatlakoznak. Mind a server gép, mind a szakmai részlegeken lévő PC-k nagyon elavultak, folyamatosan rosszak, javítás alatt állnak. Ez a szakmai munka adminisztrációját, naprakészségét nehezíti, a külvilággal való kapcsolattartást (például levelezés), az orvosi vizitek, az egészségügyi ellátás és a gyógyszerellátás folyamatosságában is gondokat okoz. A meglévő régi gépek műszakilag és kapacitásukat illetően sem tudják már kiszolgálni az igényeket. A számítógépes hálózatunk teljes felújításra szorul.

Az intézmény tárgyi felszereltsége szintén megfelelő. Törekszünk rá, hogy ellátottaink kényelmes, tiszta, esztétikus, minden tekintetben megfelelő környezetben élhessenek. A

dolgozóink munkáját segítjük azzal, hogy a tárgyi feltételeket folyamatosan és jó minőségben biztosítjuk.

Az intézménynek 2018. december 31-ig szól a működési engedélye, mivel a lakószobák túlszűfoltak. Ezt a problémát belső átépítéssel, vagy a lapos tetőre való ráépítéssel lehetne orvosolni, melyre nem áll rendelkezésre elegendő pénzeszköz.

Az intézmény releváns külső kapcsolatai:

Az intézmény a megyei szociális ellátórendszeren belül fontos helyet foglal el, azáltal, hogy megyei szintű a felvevő területe. Gyámhivatalokkal, önkormányzatokkal, járási hivatalokkal, kórházakkal, védőnői és háziorvosi szolgálatokkal vagyunk napi szintű kapcsolatban.

Sok az érdeklődés az intézménybe való bekerülés feltételei iránt, ami telefonon vagy személyesen történik, de a felvételre kerülők száma viszonylag alacsony. A megyén kívülről érdeklődők száma is növekedett, felvételre közülük az utóbbi időben 13 fő került.

- Szociális szolgáltatókkal, más hasonló profilú szociális intézményekkel is szoros kapcsolatot ápolunk

- Az intézményben folyó munka legfőbb támogatója a „Tóth Miklósné Alapítvány a Sérült Gyermek Javára” alapítvány, mely a „Gólyafészek Otthon” – ban élők javára jött létre.

Elsősorban szabadidős programokat, nagy létszámú kirándulásokat támogat, hozzájárul az évi táboroztatások költségeihez, évente támogatja a szociális munka napjának megrendezését, és egy fő dolgozó jutalmazását.

- Jó kapcsolatban vagyunk a Jász-Nagykun-Szolnok Megyei Önkormányzat Képviselő Testületével, akik komoly összeget adományoztak az intézménynek, a régi, használaton kívüli játszótér felújítására. Továbbá Karcag város Önkormányzatával.

- Már három éve kapcsolatban vagyunk a Jessi és Társai Alapítvánnyal. Az alapítvány sok, változatos szabadidős elfoglaltságot szervez és támogat az ellátottak részére, koncerteken, népzenei találkozókra át, bábszínházi és filmbemutatókon keresztül.

- Intézményünk továbbra is jó kapcsolatot ápol a hasonló profilú megyei intézményekkel. Részt veszünk egymás sport és kulturális rendezvényein, volt ellátottaink utógondozás címen visszalátogatnak hozzánk nyári szünetben, ünnepnapokon.

- Hosszú évek óta jó munkakapcsolatot tartunk fent a Jász-Nagykun-Szolnok Megyei Gyermekvédelmi Központ és Területi Gyermekvédelmi Szakszolgálat munkatársaival a gyermekvédelmi szakellátásba kerülő és résztvevő kiskorúak kapcsán.

- Szoros szakmai kapcsolatban állunk a kisújszállási Kádas György Gyógy- és Rehabilitációs Módszertani Intézmény, Óvoda, Általános Iskola, Szakiskola, Készségfejlesztő Iskola és Kollégium vezetőivel és szakdolgozóival az intézményünkben működő fejlesztő iskola kapcsán.

- Szintén szoros szakmai kapcsolatban vagyunk a karcagi Pedagógiai Szakszolgálat munkatársaival, akik heti rendszerességgel kijárnak az intézménybe a korai gondozásban résztvevőket fejleszteni, valamint a Szakszolgálat Megyei Szakértői Bizottságával, akik folyamatosan végzik a kiskorú ellátottak pedagógiai vizsgálatát, szakértői vélemény készítés céljából.

- A karcagi Kátai Gábor Kórház és az intézmény kapcsolata szintén jónak mondható. A kórház szakorvosai látják el az intézmény rendelőjében a gyermekgyógyászati és a belgyógyászati tevékenységeket, és a munkaidőn túli, orvosi ügyeleti feladatokat.

- Együtt működünk továbbá betegszállító szolgálatokkal, bár időnként a leterheltségük miatt akadozik a közös munka.

- Rendszeres kapcsolatban állunk civilszervezetekkel (Kézenfogva Alapítvány, ÉTA Szövetség, ÉFOÉSZ, Bice-Bóca Alapítvány), olvassuk a hírleveleiket, illetve részt veszünk az általuk szervezett programokon.

1.2 Az ellátottak bemutatása, főbb szociodemográfiai jellemzők

Intézményi ellátást igénybevevők, azok a közepsúlyos-, súlyos értelmi vagy halmozottan fogyatékos 0 – 18 éves korú gyermekek, továbbá 18 évet betöltött felnőttek, akiknek ápolása, gondozása, fejlesztése, foglalkoztatása csak intézményi keretek között valósítható meg.

A megyében élő fogyatékos személyek igénye indokolja az intézmény működtetését.

Az intézményi létszám bontása életkor és nem szerint:

Intézmény neve	0-17 év közötti		19-29 év közötti		30-39 év közötti		40-49 év közötti		50-59 év közötti		összes	
	férfi	nő	férfi	nő	férfi	nő	férfi	nő	férfi	nő	ffi	nő
„Gólyafészek Otthon”	31	21	24	20	25	18	13	6	2	2	95	67
Összesen:	52		44		43		19		4		162	

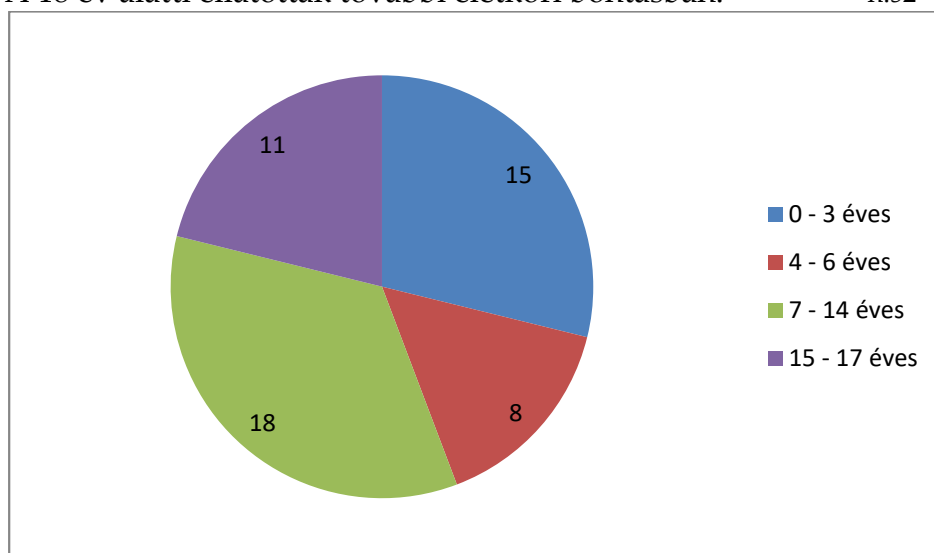
Az engedélyezett férőhely szám az intézményben 170 fő, várakozó nincs.

Az intézmény jelenleg betöltött férőhelyeinek száma: 162fő

Az átlagéletkor: 26 év. A legfiatalabb ellátott 5 hónapos, a legidősebb 57 éves.

A 18 év alatti ellátottak további életkori bontásban:

n:52



Az ellátottak önellátási képessége:

A gyermekkorban lévők tekintetében még nem alakult ki az önellátás. A szocializációs tevékenységek és a segítő gondozási modell alkalmazásával segítjük őket a teljesítő képességük legmagasabb fokára jutni. A felnőtt korú ellátottak esetében, a korábbi évekhez viszonyítva az önellátási képesség csökkenő tendenciát mutat. Koruk előre haladtával előtérbe kerülnek a belgyógyászati betegségek. Sokan cardinális problémákkal küzdenek vagy a már

veleszületett mozgási rendellenességük miatt szorulnak ápolásra. Ellátottjaink 75%-a súlyosan halmozottan sérült, ezért szinte kivétel nélkül teljes ellátást igényelnek és gondozóik részéről maximális odafigyelést.

Önellátási képesség		18 év alattiak	felnőtt korúak	összesen
teljesen önellátó		0	0	0
részben önellátó		4	16	20
időszakosan	teljes ellátást igényel	11	56	67
folyamatosan		11	19	30
24 órában		26	19	45
Összesen		52	110	162

Szociális jellemzők, ellátási szükségletek:

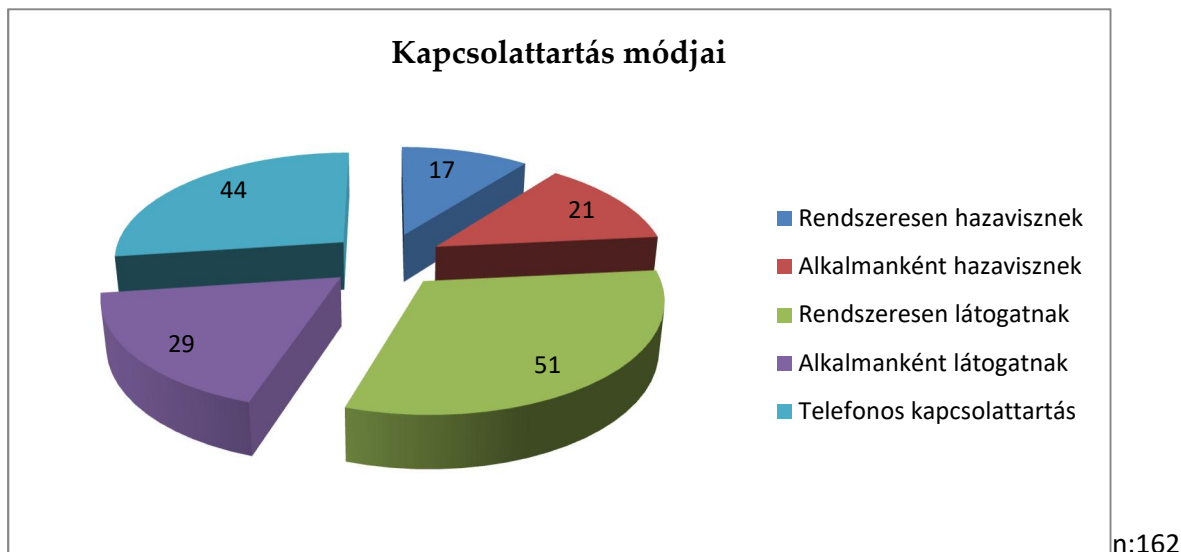
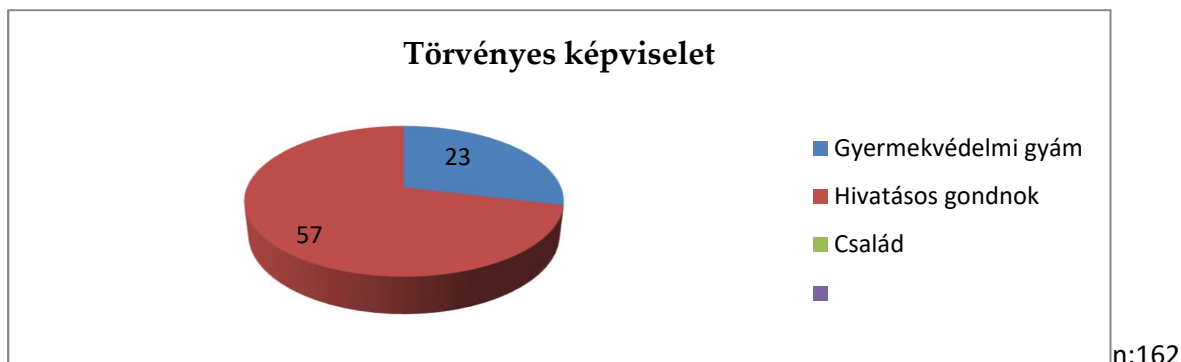
Az intézmény az üres férőhelyeinek a terhére várakozás nélkül tudja felvenni a jelentkezőket. Az utóbbi időszakra jellemző, hogy a tizenéves korosztály szülei adnak be aktívan elhelyezési kérelmet. Tapasztalataink szerint, a szülők elfáradnak az egyre többször jelentkező (elsősorban magatartási) problémák miatt. Ezekben az esetekben gyakori az autizmus diagnózis. Jellemző a patológiás csecsemők korai családból történő kiemelése, melynek kapcsán a gyámhivatalok elhelyezés miatt keresnek bennünket, több esetben megyén kívülről is. Továbbá az idősebb korosztály szülői háttere megfogyatkozik, megöregszik és nem tudják már ellátni a gondnoki feladatukat így hivatásos gondnokok veszik át a helyüket. Az intézményünkbe érkező elhelyezési kérelmek azt mutatják, hogy igény van mind azokra a szolgáltatásokra, amelyeket intézményünk nyújt a jelentkezőknek.

A férőhely kihasználtság mutatói:

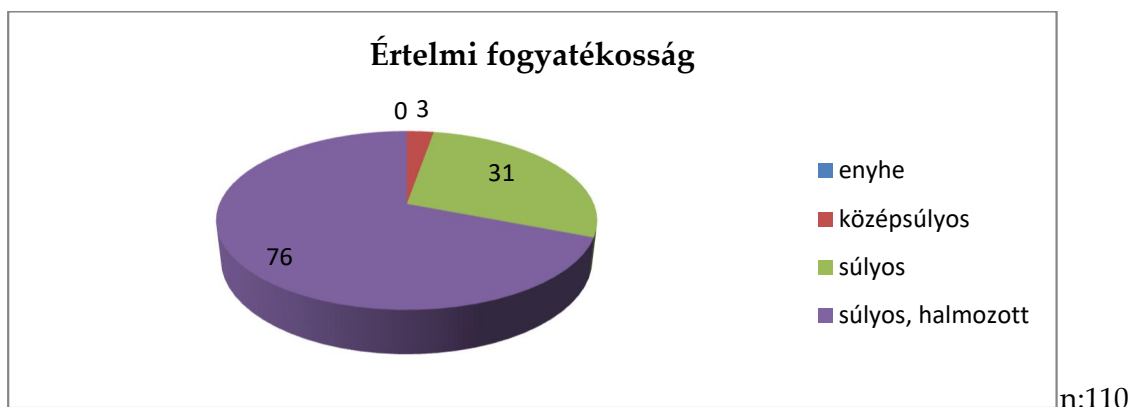
	Intézmény/fő	Lakóotthon/fő	Megjegyzés
Engedélyezett férőhely	170	13	
2017. január 01. betöltött létszám	159	13	
2017-ben felvételre került	13	0	6 fő intézményből 6 fő szülőtől
2017-ben kikerült az ellátásból	10	0	8 fő elhalálozott 1 fő nevelő szülőhöz került 1 fő az IMEI-be.
Áthelyezettek száma	0	0	
2017. december 31. betöltött létszám	162	13	
Üres férőhelyek száma	8	0	
Várakozók száma	0	0	

A felvételre került ellátottak 50%-nak van valamilyen családi háttere. A család érdeklődése az ellátás tekintetében megoszlik. Vannak, akik a gazdasági osztállyal tartják a kapcsolatot és vannak, akik naponta hazaviszik 1-2 órára a gyermeket.

Az ellátottak másik felének hivatásos gondnoka, vagy gyámja van, akik az intézménnyel szorosán együttműködve, az ellátott érdekeinek megfelelően látják el a feladatukat.



Fogyatékosági jellemzők:



A súlyosan halmozottan fogyatékosok további bontásában.

Súlyosan, halmozottan fogyatékos	76 fő
értelmi és látás fogyatékos	7 fő
értelmi és személyiség fejlődési fogyatékos	8 fő
értelmi és mozgásszervi fogyatékos	47 fő
értelmi és hallás fogyatékos	5 fő
értelmi és látás-hallás fogyatékos	1 fő
értelmi és kromoszóma rendellenesség	3 fő

értelmi + személyiség + mozgás + kromoszóma rendell.	2 fő
értelmi + személyiség + mozgás + látás fogy.	3 fő

A súlyosan halmozottan fogyatékosok nagy létszáma komoly gondozási feladatok elé állítja a szakszemélyzetet. Az ellátottak nappali és éjszakai felügyeletét folyamatosan biztosítani szükséges. Mivel a fiatalok belátási képességgel nem rendelkeznek, felügyelet nélkül a viselkedési kockázatok megnőnek, káresemények, vészhelyzetek következhetnek be. Az ellátottak a legalapvetőbb emberi szükségleteik kielégítésére sem képesek, csak segítséggel, vagyis az élet minden területén teljes kiszolgálást, odafigyelést és segítséget igényelnek. Ellátási szükségleteik közé tartozik:

- Lakhatás,
- ápolás,
- gondozás,
- étkeztetés,
- ruházattal és textíliával való ellátás,
- egészségügyi ellátás,
- mentálhigiénés ellátás,
- hivatalos ügyekben való segítség nyújtás,
- ruházat és textília tisztítása,
- terápiás foglalkozás,
- fejlesztő foglalkoztatás

Az ellátottak egészségügyi ellátására is nagy hangsúlyt kell fektetni. A meglévő fogyatékoságok mellett, illetve annak következményeként gyakoriak az akut megbetegedések, felnőtt korban pedig a krónikus betegségek igényelnek szoros figyelmet.

A leggyakrabban előforduló, gondozást igénylő krónikus betegségek:

Haepatológia gondozottak	215
Bőr és nemibeteg gondozás	9
Endocrinológiai gondozottak	6
Cardiológia gondozottak	8
Diabetes gondozás	5
Hypertónia gondozás	11
Érsebészeti szakellátás	5
Nephrológia gondozás	7
Epilepszia gondozás	24
Incontinencia	142
PEG kezelés - gondozás	10
Szondatáplálás	8
Shunt kezelés	5
Katéteres gondozás	1

Gégekanül gondozása	1
Colostóma	2
pulmonológia gondozás	6

Az ellátottak fogyatékoságaikból kifolyólag különböző gyógyászati segédeszközöket használnak. Az eszközöket minden esetben szakorvosi vizsgálat után a szakorvos írja fel. Egyedi mintavételt követően gyártják le méretre szabottan az eszközt, melyet kipróbálás után kap meg az ellátott. Az eszközöknek kihordási idejük van, melyet szorosan kell követni. Több olyan eszköz is van, aminek a használatát be kell tanítani, még a gondozónak is, a helyes alkalmazás érdekében.

Gyógyászati segédeszközök:

Megnevezés	Össz.
-Orthopéd cipő:	108pár
-Boston fűző:	15 db
-Streifenedel ültetőmodul	18 db
-SzobaWC	1 db
-Hallókészülék:	3 db
-B 4200 kerekesszék	26 db
-Egyenes kapaszkodó	9 db
-B4294 gyermekkocsi	32 db
-Ambu Twin pumpa	4 db
-Járókeret:	6 db
-Fürdőkád ülőke:	1 db
Fürdőkád kapaszkodó	1 db
Aerosol inhalátor:	3 db
-Tens:	2 db
-B4220 elektromos kerekesszék	5 db
Kerekesszék	8 db
Járógép	1 db
-RS-50 kerekesszék:	16 db
-Wafle antidecub párna	2 db
-Egyenes kapaszkodó RS-65	9 db
-ADP gyógykerékpár	1 db
-Pille utazókocsi	1 db
-Ülő corsett	9 db
- alsó-felső végtag ortézis	3 db

1.3 Következtetések

Az intézmény jövőbeni tervei:

Az intézmény 38 éve nyújtja szolgáltatását az arra rászoruló fogyatékos gyermekeknek, vesz fel olyan patológiásan született csecsemőket, akiknek az életkilátásaik minimálisak, illetve gondoz felnőtt korú fogyatékos embereket, akiket a megye többi fogyatékosokat gondozó intézményei a telt létszám miatt nem tudnak átvenni.

Célunk a lehetőségeink maximális kihasználásával olyan élet biztosítása az intézményünkben élő sérült gyermekek és fiatalok számára, mely közelít a normális élethez, biztosítja az esélyegyenlőséget, az önálló döntést és az integrációt.

A fenti kimutatások alapján is látható, hogy a lakóink igen nagy hányada súlyos, halmozottan fogyatékos, akiket különösen nagy gonddal és szakértelemmel kell ápolni, gondozni, fejleszteni, hiszen nem képesek saját maguk ellátására, nem rendelkeznek megfelelő belátási képességgel.

Az intézmény valamennyi dolgozója törekszik arra, hogy lakóink igazán otthon érezzék magukat az intézményben. Biztosítjuk számukra az esztétikus és inger gazdag környezetet, melyet tisztán és rendben tartunk. Törekszünk rá, hogy csökkentsük a zsúfoltságot, a fiatalok igényeit minden téren kielégítsük. Érdekeit szem előtt tartva, az alapvető emberi jogok, az emberi méltóság figyelembe vételével végezzük a mindennapi feladatainkat, a gondozás és fejlesztés terén egyaránt.

A jövőbeni fő célkitűzésünk továbbra is a szakmai munka színvonalának megtartása, lehetőség szerinti fejlesztése, a költségvetésben biztosított pénzeszközök hatékony, eredményes és gazdaságos felhasználásával. Az intézmény végleges működési engedélyének megszerzését a 4 ágyas lakószobák kialakítása alapozná meg. Jelenleg ezt nem tudjuk biztosítani, mert az intézményben nincs elegendő helyiség erre a célra. Ezt a célt belső átépítéssel, vagy az intézményférőhely kiváltása programban való részvétellel lehetne elérni.

A hosszú távú céljaink között az intézményi férőhely kiváltásban való részvétel és a tréning lakás tetőtér beépítése szerepel, mely szintén hozzájárulhat a végleges működési engedély megszerzéséhez, a lakószobánként 4 fő elhelyezésének biztosításával.

Az intézmény megkezdett rekonstrukciójának folytatása is szükséges, elsősorban a tetőszerkezet végleges rendbetétele, majd az elavult vízvezeték rendszer és elektromos hálózat felújítása. Minden tekintetben teljes felújításra lenne szükség, mert a javítgatások már nem költséghatékonyak.

A D részleg belső nyílászáróinak cseréje is szükséges az erős elhasználódás és korrodálódás miatt.

Az intézmény központi mosdó és illemhelyiségének felújítása és akadálymentesítése is terveink között szerepel.

Rövidtávú elképzeléseink között van továbbá a játszótéri eszközök számának bővítése, udvari sporteszközök telepítése.

A tevékenységek megvalósításának tervezett ütemezése:

A fent leírtakra való tekintettel, intézményünk esetében a 10 éven túli férőhely kiváltást tartjuk reálisnak. Addig is törekszünk arra, hogy minél alaposabban átlássuk a helyzetünket és az

ellátottak, a dolgozók részére a legmegfelelőbb feltételekkel tudjunk a kiváltásba bekapcsolódni. Ennek érdekében az alábbiak szerint tervezünk:

- Az Intézményi Férőhely Kiváltási Terv évenkénti aktualizálása, a helyzet feltárások eredményeinek tükrében. Határidő: minden év december 31.
- Folyamatos tájékozódások (sajtó, konferencia, továbbképzés, konzultációs napok stb.) a lezajlott IFK nyomán létrejött új struktúrák tapasztalatairól, a gyakorlati megismerésekről, és a levont következtetéseket átültetni az intézményi IFKT-ba. Határidő: folyamatos.
- A kiváltás fókuszában a szolgáltatást igénybe vevő személyek szükségleteinek komplex felmérése áll, így az IFKT első és kiemelt területe az egyéni kiváltási szükségletfelmérés, amely összegyűjti a lakókra vonatkozó információkat, a jelenlegi és kiváltáshoz prognosztizálható igényeket és támogatási szükségleteket, elképzeléseket.
A szükségletfelmérés alapján készül el a személyre szóló Egyéni kiváltási terv.
Határidő: minden év december 31.
- Nagyon fontosnak tartjuk a kiváltási folyamat kommunikációját.
Cél:- hogy a belső kommunikáció erősítse az érintettek jövőbe vett pozitív szemléletét.
- Hogy egymásra épülve segítse a belső és külső kommunikáció a megvalósulást.
- Hogy a kiváltás folyamata az ellátottakkal, a hozzátartozóikkal és a munkavállalókkal félelem nélkül egy támogató együttműködés talaján jöjjön létre.
- Hogy a külső környezet a kommunikáció hatására segítő magatartásával támogassa a projekt megvalósulását.
A kiváltási folyamat legelején, a kiköltözés megvalósulása előtt legalább három évvel meg kell kezdeni a célzott csoportmegbeszéléseket tájékoztatás céljából. A belső kommunikáció első két éve után szükséges bővíteni a kommunikációs teret és nyitni a lakosság felé. Ezen szintér felé nyitást, az ingatlanok realizálása előtt egy évvel tervezzük. Határidő: folyamatos.
- Fel kell térképezni a városban azokat a potenciális szolgáltatókat/szolgáltatásokat, amelyekre az IFK során tervezése és megvalósítása során számításba lehet venni. Határidő: 2023 után.
- Ugyanilyen fontossággal bír a potenciális ingatlanok felmérése, mely a lakók igényei és szükségletei, valamint az intézmény tervezett szolgáltatási portfóliója alapján segítséget nyújt a településrészek, ingatlanok (építési telkek és átalakítandó ingatlan) kiválasztásához. Határidő: 2027.

Karcag, 2018. október 18.